

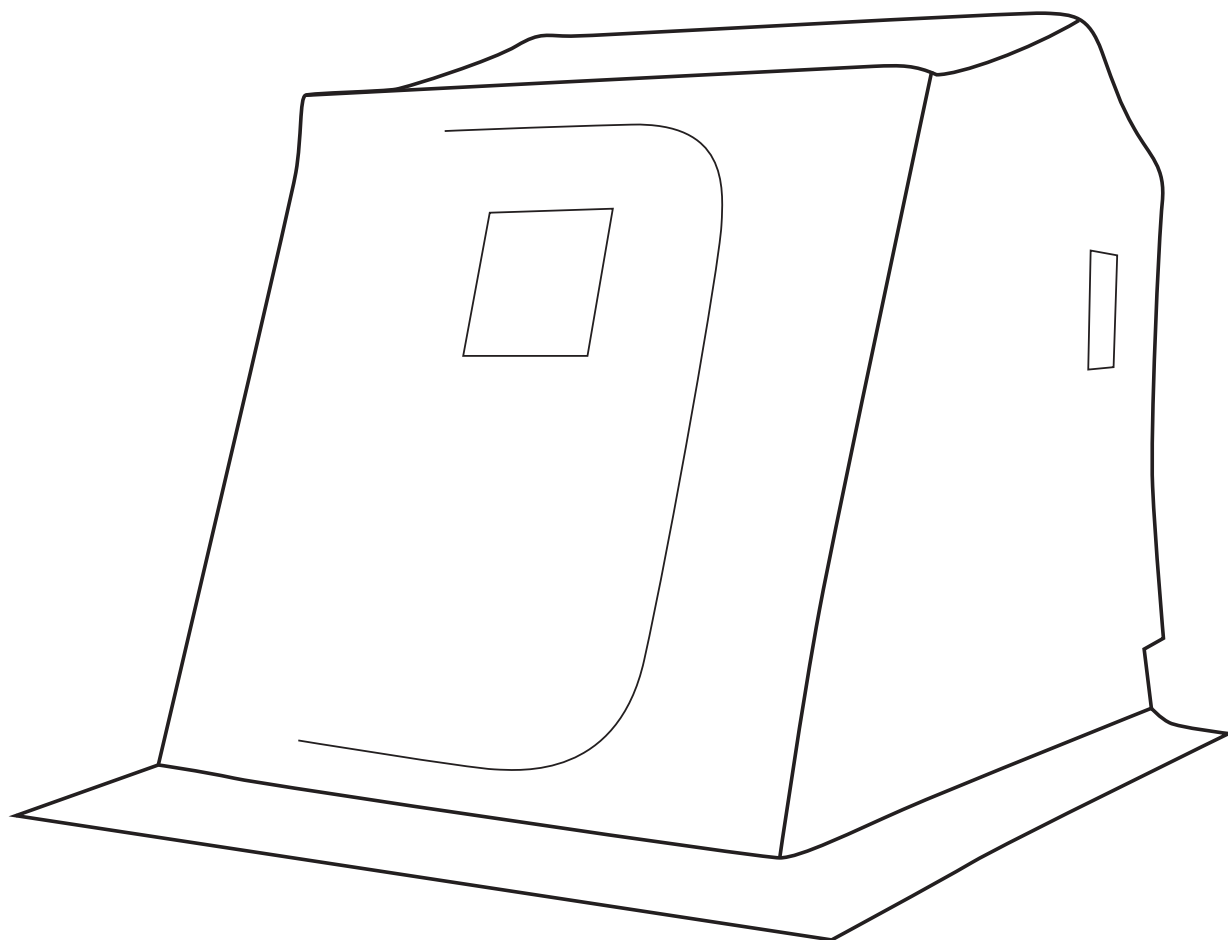


Operator's Manual

Sierra™ Sierra™ Thermal Flip-Style Sled Shelter

ENGLISH

FRANÇAIS



**SIERRA™
MODEL #25300**

**SIERRA™ THERMAL
MODEL #25250**

Get parts online at
Pièces détachées en ligne à
www.GetEskimo.com



27819
ECN # 12376
REV2: 04/02/2019
©Copyright 2019 Ardisam, Inc.
All Rights Reserved.
Tous droits réservés.

INTRODUCTION

Eskimo® Ice Shelters are engineered with the ice fisherman in mind. We make quality and durability our priority, and we appreciate your purchase of one of our ice shelters. Follow these simple instructions and your ice shelter will provide you many years of trouble-free enjoyment. Save these instructions for future reference. If for any reason you have a problem with your product, **DO NOT return to the retailer**, contact the Eskimo® customer service department at **1-800-345-6007 or by email at info@geteskimo.com** for assistance. Congratulations on your investment in quality. Ardisam, Inc. reserves the right to change or alter this manual without notice.

CONTENTS

Introduction	2
Registration	2
Important Safety Precautions	3
Parts Explosion	4
Assembly	5-8
Shelter Skin Installation	8-9
Set-Up and Take-Down Instructions.....	10
Long-Term Storage	11
Troubleshooting and Repair.....	11
Warranty	12

REGISTRATION AND SERVICE

Record the product model number and serial number in the space provided for easy reference when ordering parts or requesting technical support. You can register your warranty online by visiting www.GetEskimo.com, or by mailing it to: Ardisam, Inc., P.O. Box 666, Cumberland, WI 54829. For service questions, call our customer service department at (800) 345-6007 Mondays through Fridays from 8 a.m. to 5 p.m. CT. Warranty is valid only if the completed registration card is received by Ardisam, Inc. within 30 days of purchase.

OWNERSHIP RECORDS		
Place of Purchase:		
Place of Purchase Address:		
City:	State/Province:	Zip Code/Postal Code:
Model Number:		Serial Number (found next to warning tag):
Date of Purchase:		
Notes:		

This manual may contain information for several models. Read and keep this manual for future reference. This manual contains important information on SAFETY, ASSEMBLY, OPERATION, AND MAINTENANCE. The owner must be certain that all the product information is included with the unit. This information includes the MANUAL, the REPLACEMENT PARTS and the WARRANTIES. This information must be included to make sure state laws and other laws are followed. This manual should remain with the unit even if it is resold.

IMPORTANT SAFETY PRECAUTIONS

This shelter is made with flame resistant fabric which meets CPAI-84 and SOR 90-245 specifications. It is not fire proof. The fabric will burn if left in continuous contact with any flame source. The application of any foreign substance to the shelter fabric may render the flame resistant properties ineffective.

Fuel-based heat sources burn oxygen and emit carbon monoxide (an odorless, colorless, poison gas). Breathing carbon monoxide can cause headaches, drowsiness, nausea, dizziness, confusion and eventually death. Use caution with heaters. Be sure you have adequate fresh ventilation, including open windows and doors. All vents must be opened when using fuel-based heaters in your shelter.

- Do not use candles, matches or open flames of any kind in or near an ice shelter.
- Do not cook inside the shelter.
- Exercise extreme caution when using fuel-powered lanterns or heaters inside a tent. Use battery-operated lanterns whenever possible.
- Do not refuel lamps, heaters or stoves inside a tent.
- If you are fishing and falling asleep intermittently, turn off all lanterns and heaters.
- Do not smoke in shelter.
- Do not store flammable liquids inside of the shelter.

WARNING

READ, UNDERSTAND AND FOLLOW ALL ASSEMBLY, SAFETY, SET-UP & USE INSTRUCTIONS PROVIDED BEFORE USE. FAILURE TO FOLLOW ALL WARNINGS AND INSTRUCTIONS COULD RESULT IN SERIOUS INJURY OR DEATH.

DO NOT USE OPEN FLAME HEATERS IN YOUR ICE SHELTER.

WARNING: KEEP ALL FLAME AND HEAT SOURCES AWAY FROM THIS TENT FABRIC. THIS TENT IS MADE WITH FABRIC THAT MEETS CPAI-84 AND SOR 90-245 SPECIFICATIONS FOR FLAME RESISTANCE. IT IS NOT FIRE PROOF. THE FABRIC WILL BURN IF LEFT IN CONTINUOUS CONTACT WITH ANY FLAME SOURCE.

DUE TO TRAFFIC ON LAKES, ICE FISHING CAN BE HAZARDOUS AT NIGHT. IF YOU CHOOSE TO FISH AT NIGHT OR IN CONDITIONS WITH POOR VISIBILITY, BE SURE TO TAKE PRECAUTIONS.

NEVER LEAVE THE ICE SHELTER UNATTENDED.

SECURELY ANCHOR THE ICE SHELTER TO THE ICE IN HIGH WIND CONDITIONS.

WARNING

WARNING INDICATES A HAZARD WHICH, IF NOT AVOIDED, COULD RESULT IN DEATH OR SERIOUS INJURY TO PERSONNEL AND/OR PROPERTY DAMAGE.

CAUTION

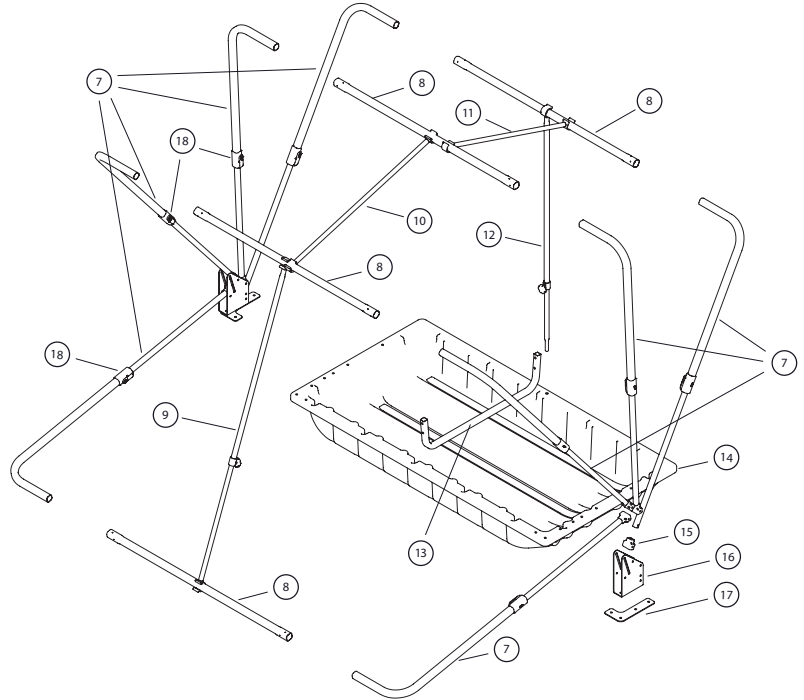
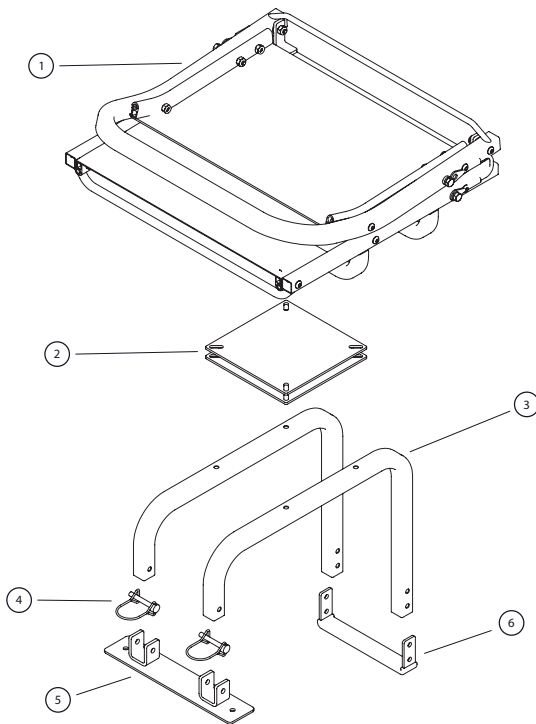
CAUTION INDICATES YOUR EQUIPMENT CAN BE DAMAGED IF THE SAFETY INSTRUCTIONS THAT FOLLOW THIS SIGNAL WORD ARE NOT OBEYED.

IMPORTANT

INDICATES HELPFUL INFORMATION FOR PROPER ASSEMBLY, OPERATION, OR MAINTENANCE OF YOUR EQUIPMENT.

PARTS EXPLOSION

25300 / 25250



25300 / 25250 PARTS LIST

REF. NO.	DESCRIPTION	PART NO.	QTY.
1	SEAT VERSA TOP	15004	2
2	SWIVEL VERSA MOUNT (25250 ONLY)	15016	2
3	RISER SEAT SIERRA	27756	4
4	LOCKPIN 1/4 X 1-3/4 ROUND HANDLE BLK	63281	4
5	WELDMENT SEAT MOUNT SIERRA	27758	2
6	BRACKET SPACER SEATS VINYL DIPPED	27920	1
7	ASSEMBLY EXTENSION TUBE AND CORNER SIERRA	27727	8
8	TUBE 29.5 MM SQUARE MID SECTION SIERRA	27728	4
9	ASSEMBLY SPREADER POLE ADJUSTABLE FRONT	27729	1
10	ASSEMBLY SPREADER POLE 34.5 IN	27732	1
11	ASSEMBLY SPREADER POLE 29 IN	27731	1
12	ASSEMBLY SPREADER POLE ADJUSTABLE REAR	27730	1
13	TUBE SLED SUPPORT	27759	1
14	SLED DRILLED SIERRA	28932	1
15	CAP 20.5MM SQUARE TUBE	27821	8
16	HINGE SLOTTED 125 MM LONG	27825	2
17	HINGE SUPPORT PLATE	27927	2
18	KIT QRS REPLACEMENT	33581	-

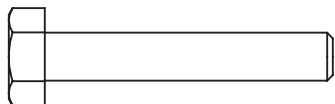
ITEMS BELOW NOT SHOWN (25300)

—	BOLT 1/4-20 X 1-1/2 IN HEX HEAD	48240B	12
—	BOLT 1/4-20 X 3/4 IN HEX HEAD	8930B	12
—	BOLT 1/4-20 X 2-1/2 IN PHILIPS DRIVE	67430	8
—	BOLT 1/4-20 X 2 IN HEX HEAD	48153B	8
—	WASHER BLACK STEEL	48261B	48
—	NUT 1/4-20 NYLOC	67538B	40
—	WASHER 1/4 IN NYLON	WN516	4
—	SKIN SEWN COMPLETE 25300	27481	1
—	SCREW 6 X 3/8 PTHA ZN	69629	15
—	EDGE TRIM 1/4 IN CUT TO 93.5 INCH	69654	1
—	WINDOW REPLACEMENT 8 X 12 IN	69531	2
—	WINDOW REPLACEMENT 8 X 28 IN	69533	1
—	WINDOW REPLACEMENT 13.5 X 13.5 IN	69534	1

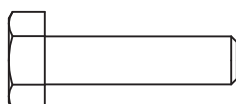
ITEMS BELOW NOT SHOWN (25250)

—	BOLT 1/4-20 X 1-1/2 IN HEX HEAD	48240B	28
—	BOLT 1/4-20 X 3/4 IN HEX HEAD	8930B	12
—	BOLT 1/4-20 X 2-1/2 IN PHILIPS DRIVE	67430	8
—	NUT 1/4-20 NYLOC	67538B	48
—	WASHER 1/4 IN NYLON	WN516	4
—	SKIN SEWN COMPLETE 25250	27480	1
—	SCREW 6 X 3/8 PTHA ZN	69629	15
—	EDGE TRIM 1/4 IN CUT TO 93.5 INCH	69654	1
—	WINDOW REPLACEMENT 8 X 12 IN	69531	2
—	WINDOW REPLACEMENT 8 X 28 IN	69533	1
—	WINDOW REPLACEMENT 13.5 X 13.5 IN	69534	1

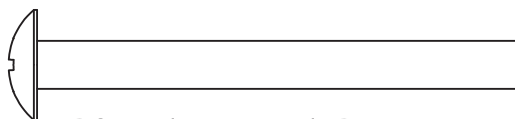
BOLT IDENTIFICATION CHART



BOLT 1/4-20 X 1-1/2 HHCS GR5 ZN



BOLT 1/4-20 X 1 HH GR5 ZN



BOLT 1/4-20 X 2-1/2 PTH

ASSEMBLY INSTRUCTIONS

TOOLS NEEDED:

- (2) 7/16" wrenches and/or socket driver
- Cordless drill with #1 Philips head bit



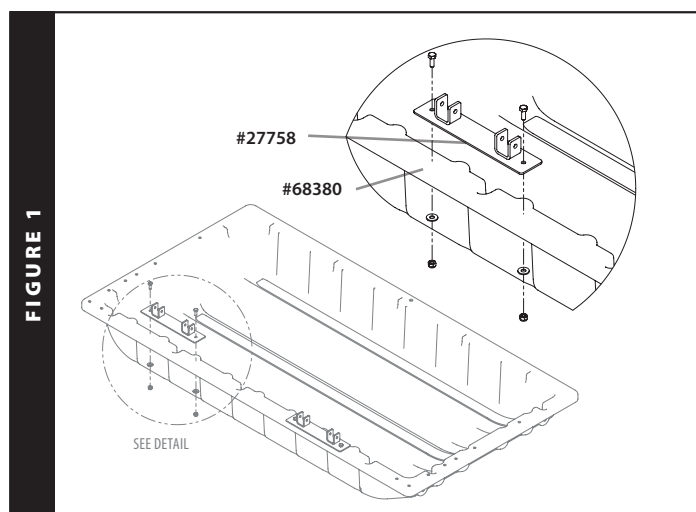
IMPORTANT ASSEMBLY TIP

DO NOT FULLY TIGHTEN ANY NUT AND BOLT COMBINATION UNTIL INSTRUCTED IN LATER NOTES. THIS WILL HELP WITH HOLE ALIGNMENT FOR ALL PARTS.

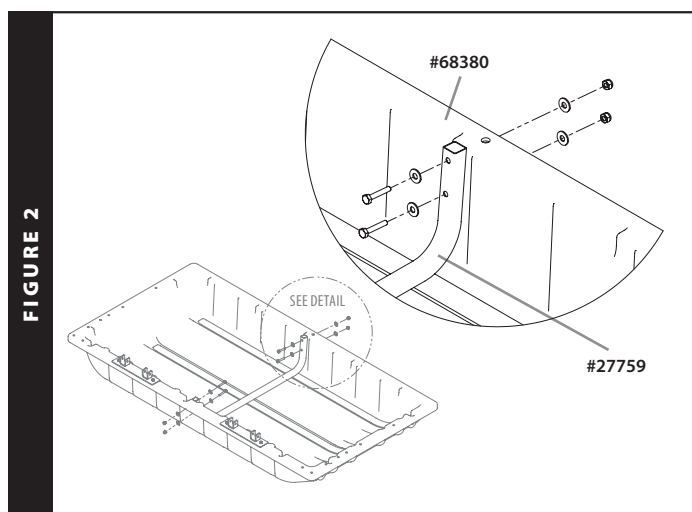
ASSEMBLY TIPS:

- This ice shelter should be assembled in a garage or basement setting due to the time and length of assembly. Identify and familiarize yourself with all parts and hardware before assembly. Allow 1-2 hours for assembly.
- The use of a cordless drill with socket will make assembly of your ice shelter much quicker. Be sure to set the drill speed on low so you do not over tighten any nut and bolt combination.
- If a tracking kit is purchased with the shelter it should be mounted to the sled before assembly of the ice shelter for convenience.

SEATING ASSEMBLY

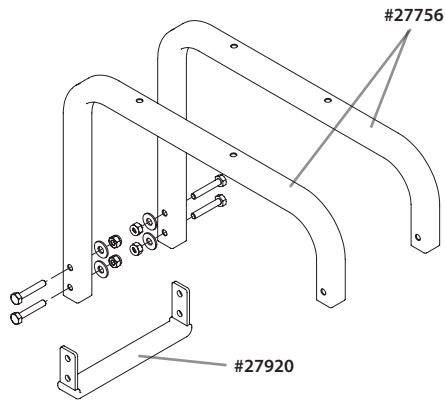


- 1** Assemble part **#27758** to the sled base **#68380** using (2) 1 IN bolts, (2) nuts, and (2) steel washers at location shown in **FIGURE 1**. Repeat step for remaining **#27758** part.



- 2** (A) Assemble **#27759** to the sled base **#68380** using (4) 1-1/2 IN bolts, (4) nuts, and (8) steel washers at location shown in **FIGURE 2**.

FIGURE 3



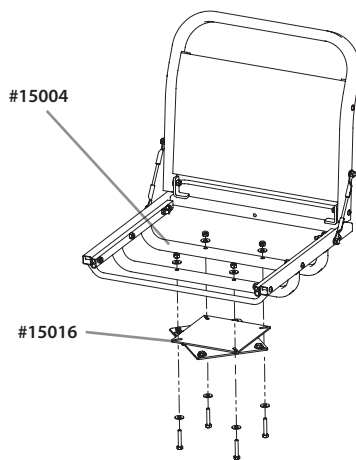
- 3** (A) Assemble (2) **#27756** to (1) **#27920** using (4) 1-1/2 IN bolts, (4) nuts, and (4) steel washers as shown in **FIGURE 3**.

(B) Repeat step 3A for remaining **#27756** and **#27920** components as instructed above.

SWIVEL SEAT ASSEMBLY (25250)

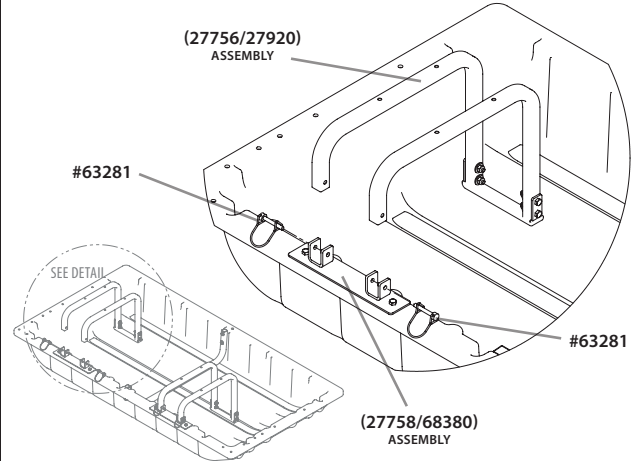
Use Steps 5a and 5b for Sierra™ Thermal shelter.

FIGURE 5



- 5 a** (A) Assemble **#15016** onto **#15004** seat using (4) 1-1/2 IN bolts, (4) nuts, and (8) steel washers. Repeat step for remaining **#15016** and **#15004** parts.

FIGURE 4

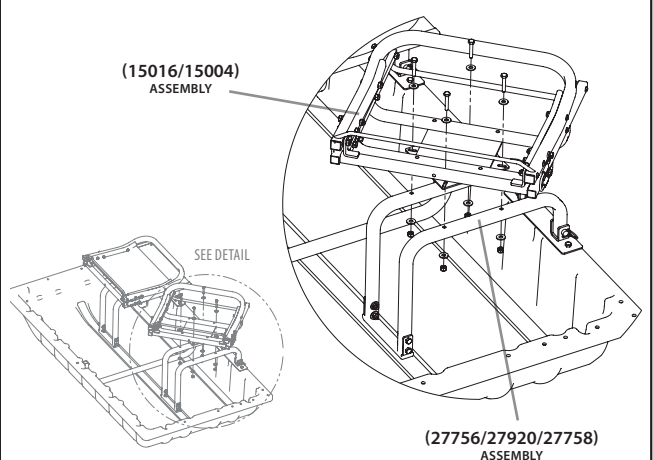


- 4** (A) Assemble **(27756/27920)** assembly to **(27758/68380)** using (2) **#63281** snap pins as shown in **FIGURE 4**.

(B) Repeat step 4A for remaining **(27756/27920)** assembly.

TIP: Hardware for seat assembly section will be in a small separate bag in the sled.

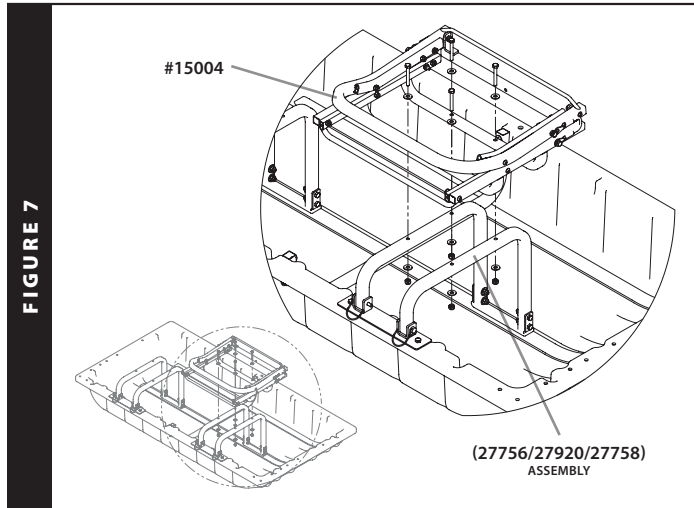
FIGURE 6



- 5 b** (A) Assemble **(15016/15004)** assembly onto **(27756/27920/27758)** assembly using (4) 1-1/2 IN bolts, (4) nuts, and (8) steel washers as shown in **FIGURE 6**. Repeat step for remaining **(15016/15004)** assembly.

STANDARD SEAT ASSEMBLY (25300)

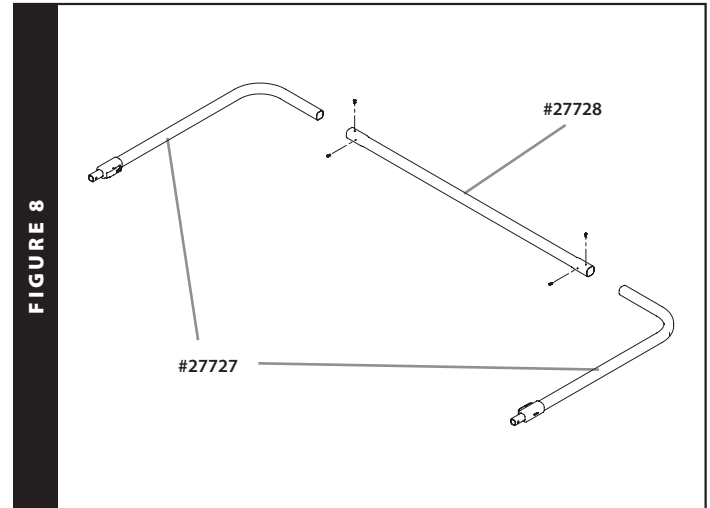
Use Step 6 for Sierra™ shelter.



- 6** (A) Assemble **#15004** to **(27756/27920/27758)** assembly using (4) 2 IN bolts, (4) nuts, and (8) steel washers as shown in **FIGURE 7**.

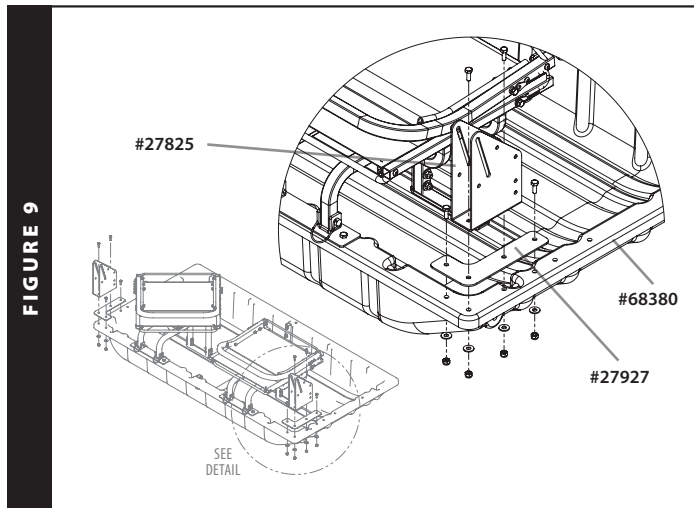
(B) Repeat step 6A for remaining **#15004** seat.

ALUMINUM FRAME ASSEMBLY



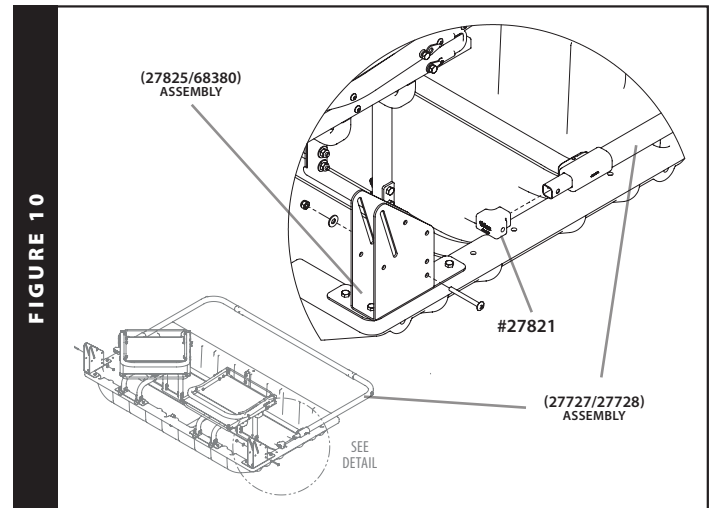
- 7** (A) Assemble (2) **#27727** assemblies to (1) **#27728** using the included 1/2 IN sheet metal screws. Use (2) screws per side at the pre-drilled locations on **#27728**.

(B) Repeat step 7A for (6) remaining **#27727** assemblies and (3) **#27728** poles.



- 8** (A) Assemble **#27825** and **#27927** to **#68380** sled base using (4) 3/4 IN bolts, (4) nuts, and (4) steel washers as shown in **FIGURE 9**.

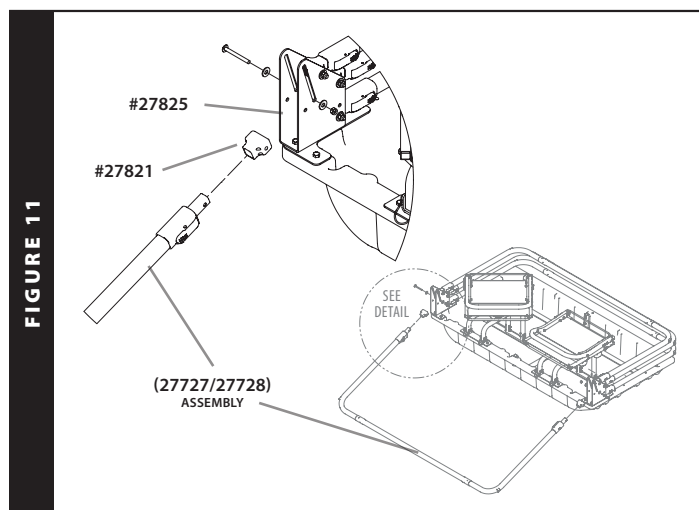
(B) Repeat step 8A for remaining **#27825** and **#27927** components.



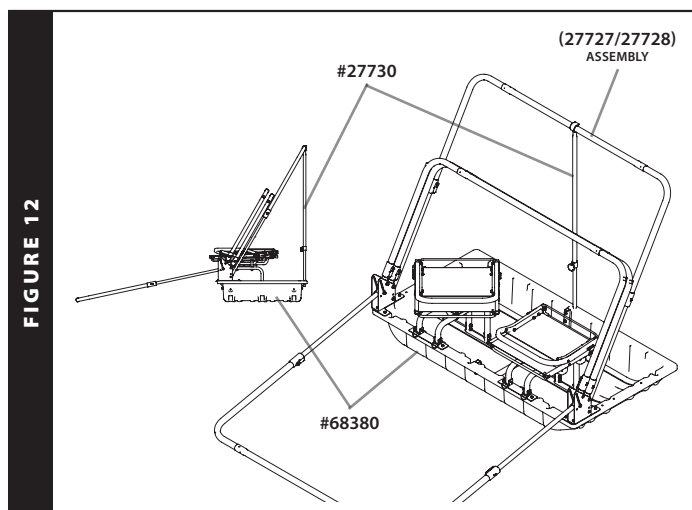
- 9** (A) Assemble **(27727/27728)** assembly and **#27821** to **#27825** using (2) 2-1/2 IN Phillips drive bolts, (2) nuts, and (2) steel washers.

(B) Repeat step 9A for (2) remaining **(27727/27728)** assemblies.

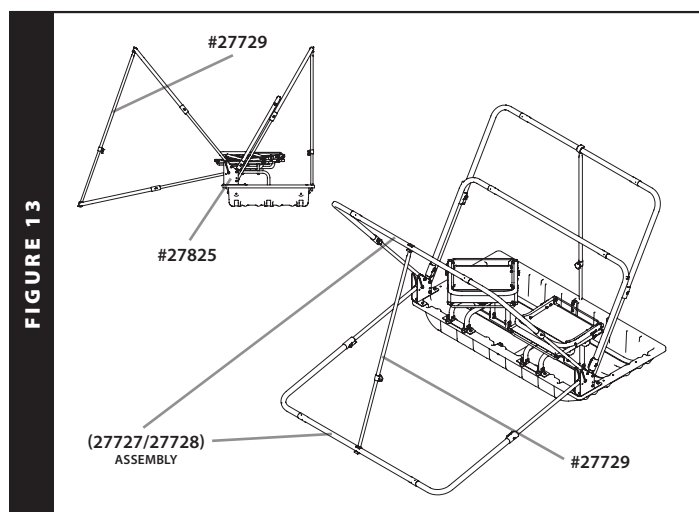
SKIN ASSEMBLY



- 10** Assemble last (27727/27728) assembly and #27821 to #27825 using (2) 2-1/2 IN Phillips drive bolts, (2) nuts, and (4) nylon/plastic washers as shown in Figure 11.

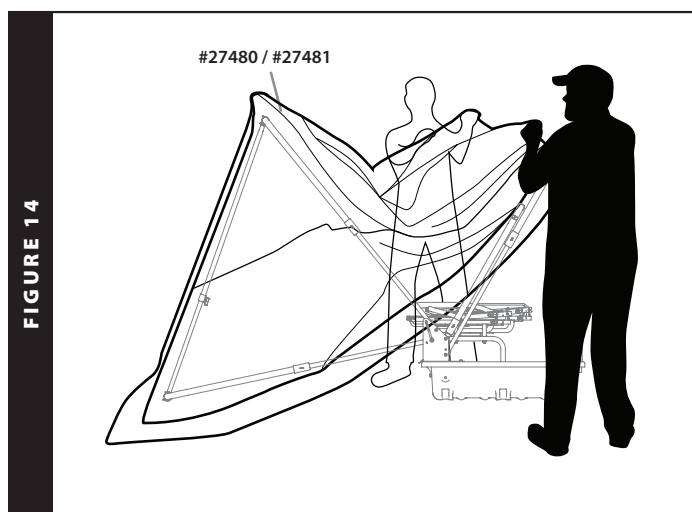


- 11** (A) Attach #27730 to #68380 and (27727/27728) as shown in FIGURE 12. Be sure to fully extend (27727/27728) assembly until locked prior to attaching #27730.
(B) Adjust height of #27730 until it is straight up and down.



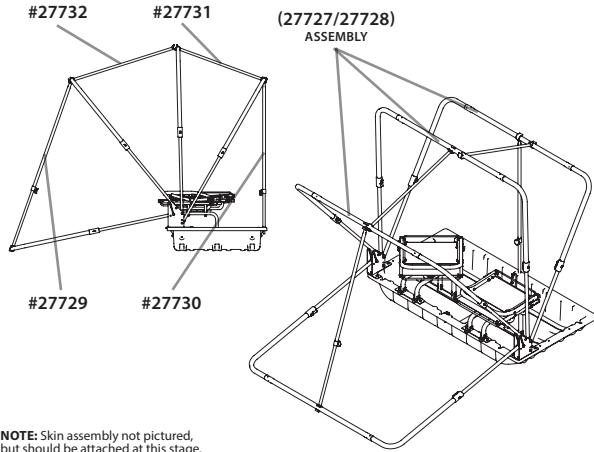
- 12** (A) Attach #27729 to (2) Front (27727/27728) assemblies as shown in FIGURE 13. Be sure to fully extend both (27727/27728) assemblies until locked prior to attaching #27729.
(B) Adjust length of #27729 to position (27727/27728) assembly so that it resembles FIGURE 13, using #27825 as a reference for the angle.

TIP: Once the skin has been fully assembled to the frame and sled, using a permanent marker, make a locating line that can be easily seen for faster set-up when on the ice.



- 13** Work the #27480 / #27481 (depending on model) skin assembly over the poles and rest it on the aluminum framework.

FIGURE 15



14 (A) Enter the shelter and fully extend the remaining (27727/27728) assemblies.

(B) Attach remaining #27732 and #27731 spreader poles to (27727/27728) assemblies as shown in FIGURE 15.

(C) There are hook-and-loop connections sewn on the inside of the skin to attach/locate each aluminum frame assembly. Secure each connection as snug as possible. This will determine how tight the overall skin assembly will be once fully assembled to the #68380 sled.

NOTE: At this point, adjust spreader poles to match the hook-and-loop locations. The shelter frame should be fully supported at this time and will be freestanding. Adjust #27729 and #27730 spreader poles to remove slack in skin. This is important as you will not be able to re-adjust the skin tension correctly once the skin is fastened to the #68380 sled.

ASSEMBLY TIPS FOR STEPS 15 & 16:

- It is recommended to secure the entire back of the skin before working the edge trim around the corners of each sled. This will keep the skin even and prevent any more or less fabric being pulled from one side.
- We recommend the use of a cordless drill during **STEP 16**. The rubberized edge trim has a metal core to provide additional structure, but is also sometimes difficult to screw through. It is important to place screws higher on the width of the edge trim to make sure full contact is made with the sled.

FIGURE 16

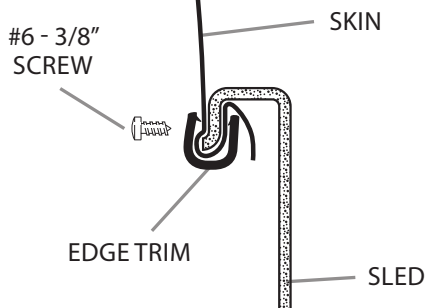
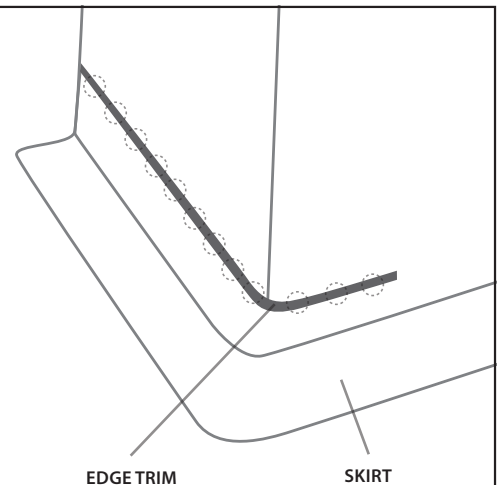


FIGURE 17



15 (A) With the #27480 / #27481 skin fitted to the framework it is now time to permanently attach it.

(B) Locate the 7'10" rubber edge trim included in the parts box. Find the center of the length of edge trim. This will be the starting point during the assembly of the edge trim to the skin.

(C) Move to the rear of the shelter and locate the center of the #68380 sled. This will be the point where the edge trim will be attached first.

(D) Keeping downward tension on the skin, push the edge trim onto the sled lip and begin working it around the skin. Remember to maintain downward tension on the skin while doing this as it will provide the best outcome.

16 (A) Secure the edge trim to the back of the #68380 sled using the included #6 X 3/8 IN Philips drive screws, making sure they are equally spaced along the full length of the edge trim as shown in FIGURE 17.

NOTE: Make sure to evaluate the tension of the skin prior to installing the edge trim screws. It will be easier to make adjustments at this stage versus after all screws have been installed.

SETUP INSTRUCTIONS

- 1** To set up your new Eskimo flip shelter first make sure the skin is not tangled or pinched in anyway as this will prevent the framework from being able to extend fully.
- 2** Starting at the front side of the shelter, locate the bottom framework, and slowly extend this assembly out until an audible "click" is heard, notifying you the framework is locked in the extended position.
- 3** Zip open the front door of the shelter and move inside, at the same time gently extending the next framework until the "click" is heard. Repeat this step until the remaining framework assemblies are fully extended and the shelter is deployed.

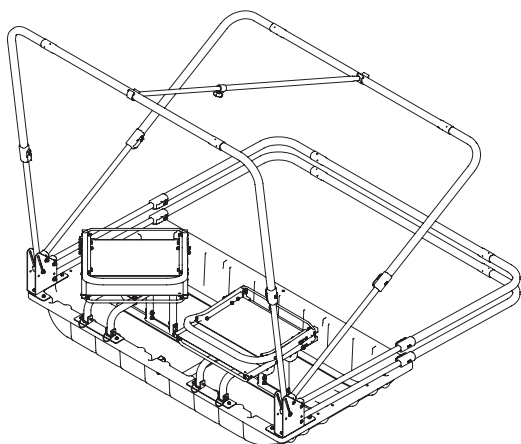
TIP: At this point the shelter is usable as the spreader poles are not necessary when the skin has been properly attached as described earlier in this manual. Spreader poles are to be used in inclement weather conditions.

TAKEDOWN INSTRUCTIONS

- 1** Takedown requires the same process used to deploy the shelter except in reverse. Be sure to close all window covers to prevent tearing or tangling of this excess fabric with the framework.
- 2** Be sure to carefully fold all loose shelter skin inward to prevent any tearing of the fabric. Damage to the skin should be expected if the skin is not properly stowed prior to travel.
- 3** Using the framework you should be able to "tuck" each skin section in between the pole assemblies, locking it in place, and safely containing the skin within the sled.

TIP: When hauling large amounts of gear, it will be easier to collapse the sled and correctly pack the skin first before all gear is repacked into the sled. With increased use, each user will develop their own way of packing that is easiest for that person.

FIGURE 18



WIND BLOCK POSITION

The Front #27729 or rear #27730 adjustable spreader poles can be used to create a partially open shelter position that works well in blocking "light winds" on otherwise nice fishing days. SEE FIGURE 18

LONG TERM STORAGE TIPS

Always make sure your ice shelter is completely dry before storing for long periods of time. Storing your ice shelter when damp or wet may cause mold and mildew damage.

- Remove skin from ice shelter sled and frame.
- Clean all salt, moisture and debris from your shelter skin, sled and poles. Wipe down poles with a wet rag.
- Store skin, poles and sled in a cool, dry place away from rodents.

SERVICE, TROUBLESHOOTING, AND REPAIR

Service Information

At Ardisam, we build quality and durability into the design of our products; but no amount of careful design by us, and careful maintenance by you, can guarantee a repair-free life for your unit.

We will always be glad to answer any questions you have, or help you find suitable assistance.

ORDERING REPAIR PARTS

Parts may be obtained from the store where your auger was purchased or by calling Ardisam customer service at the number listed below. To order from the factory, call, e-mail, or order online at www.GetEskimo.com:

Eskimo®
A Division of Ardisam, Inc.
1-800-345-6007
E-mail: info@geteskimo.com

Please include the part numbers, part description, quantity, model number and serial number.



SIERRA™ / SIERRA™ THERMAL

Warranty Terms and Conditions

PRODUCT WARRANTY: 1-YEAR LIMITED WARRANTY

Ardisam, Inc., warrants this Eskimo® Sierra™ / Sierra™ Thermal under a one-year limited warranty to be free from defects in materials or workmanship or both for a period not exceeding twelve consecutive months from the date of original purchase by the first retail consumer or commercial end user. "Consumer use" means personal recreational use by a retail consumer. "Commercial use" or "commercial application" means all other uses, including use for commercial, income producing or rental purposes. Once a product has experienced commercial use, it shall thereafter be considered as a commercial use product for purposes of this warranty. This warranty does not cover cracked windows, tent tears, or bent poles due to use in high wind, inclement weather conditions, unattended use or uses other than those listed in the owner's manual. This warranty applies to the original owner that provides a proof of purchase of the shelter. The warranty is not transferable. The warranty period begins on the date of purchase by the first retail consumer or commercial end user, and continues for the twelve month consecutive period thereafter. Any unit used in a commercial application is covered for a period of 90 days after purchase. For the warranty to be valid, the product must be registered online at www.GetEskimo.com, or the warranty card must be filled out and received by Ardisam, Inc., within 30 days of purchase. Ardisam, Inc. shall not be obligated to ship any repair or replacement product to any location outside of the United States of America or Canada.

For replacement parts, phone 800-345-6007 or go online to www.GetEskimo.com.

**This warranty applies only to products which have not been subjected to negligent use, misuse, uses other than those indicated in the product's owner's manual, alteration, accident, use of unauthorized parts, failure to perform periodic maintenance as specified in product's owner's manual, normal wear and tear, use of unauthorized parts or repairs performed at non-authorized service centers. There is no other expressed warranty. Implied warranties, including those of merchantability and fitness for a particular purpose, are limited to one year from purchase, or to the extent permitted by law. All other implied warranties are excluded. Liability for incidental or consequential damages are excluded to the extent exclusion is permitted by law. Ardisam, Inc. does not assume, and does not authorize any other person to assume for us, any liability in connection with the sale of our products. To obtain warranty service, you must have prior approval by calling our customer service department at 1-800-345-6007. If you choose to ship your product to Ardisam for warranty repair, you must first have prior approval from Ardisam by calling our customer service department for a return material authorization number (RMA#). Under these circumstances, all items must be shipped prepaid. Ardisam will at no charge, repair or replace, at their discretion, any defective part which satisfies all conditions stated above. Ardisam retains the right to change models, specifications and price without notice. Ardisam, Inc. shall not be obligated to ship any repair or replacement product to any location outside of the United States of America or Canada.*

ESKIMO®

A Division of Ardisam, Inc.
1160 Eighth Avenue; P.O. Box 666
Cumberland, Wisconsin 54829
1-800-345-6007 · Fax (715) 822-4180
E-mail: info@geteskimo.com

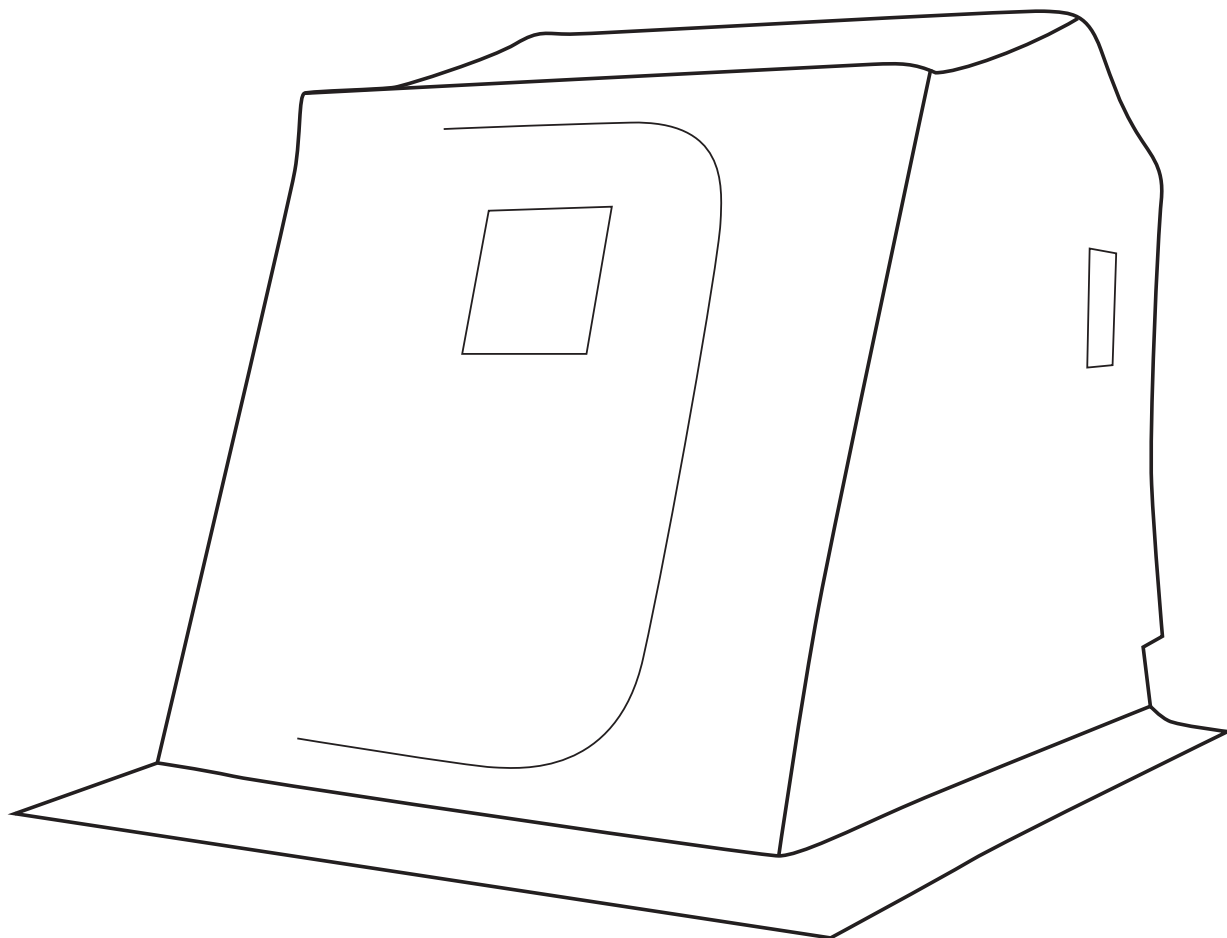


Manuel de l'utilisateur

Sierra™ Sierra™ Thermal

Abri à traîneau
basculant

FRANÇAIS



SIERRA™
MODÈLE n° 25300

SIERRA™ THERMAL
MODÈLE n° 25250

Pièces détachées en ligne à
www.GetEskimo.com



27819
N° ECN 12376
RÉV2 : 04/02/2019
© Copyright 2019 Ardisam, Inc.
Tous droits réservés.

INTRODUCTION

Les abris Eskimo® sont conçus spécifiquement à l'intention du pêcheur sur glace. La qualité et la durabilité sont notre priorité et nous vous sommes reconnaissants d'avoir acheté l'un de nos abris pour pêche sur glace. Veiller à suivre ces instructions et l'abri pour pêche sur glace offrira de nombreuses années de service sans problème. Conserver ces instructions pour toute référence ultérieure. En cas de quelconques problèmes avec le produit, **NE PAS le renvoyer au revendeur**, communiquer avec le service après-vente Eskimo® au **1-800-345-6007 ou par courriel à info@geteskimo.com** pour assistance. Nous vous félicitons pour votre investissement dans la qualité. Ardisam, Inc se réserve le droit de changer ou modifier ce manuel sans préavis.

SOMMAIRE

Introduction	14
Enregistrement.....	14
Mesures de précaution importantes.....	15
Vue en éclaté.....	16
Assemblage.....	17-19
Pose de la toile de l'abri	20-21
Déploiement et repliage de l'abri.....	22
Entreposage à long terme.....	23
Dépannage et réparation.....	23
Garantie	24

ENREGISTREMENT ET SERVICE APRÈS-VENTE

Consigner le numéro de modèle et le numéro de série du produit dans l'espace prévu pour y accéder facilement lors des commandes de pièces détachées ou des demandes d'assistance technique. L'enregistrement de la garantie peut se faire en ligne à www.GetEskimo.com ou par courrier à : Ardisam, Inc., P.O. Box 666, Cumberland, WI 54829, États-Unis. Pour toute question, appeler notre service après-vente au (800) 345-6007 du lundi au vendredi de 8h00 à 17h00 HNC. La garantie est valable uniquement si la carte d'enregistrement dûment remplie est reçue par Ardisam, Inc. dans les 30 jours après l'achat.

RENSEIGNEMENTS SUR LE PROPRIÉTAIRE		
Lieu d'achat :		
Adresse du lieu d'achat :		
Ville :	État/Province :	Code postal :
Numéro de modèle :		Numéro de série (à côté de l'étiquette de mise en garde) :
Date d'achat :		
Notes :		

Le présent manuel peut contenir des informations concernant plusieurs modèles. Lire ce manuel et le conserver pour toute consultation ultérieure. Ce manuel contient des renseignements importants sur la SÉCURITÉ, l'ASSEMBLAGE, l'UTILISATION et l'ENTRETIEN. Le client doit s'assurer que toute la documentation sur le produit est fournie avec l'appareil. Cette documentation comprend le MANUEL, la liste des PIÈCES DE RECHANGE et les GARANTIES. Cette documentation doit être fournie en vertu de la réglementation en vigueur. Le présent manuel doit rester avec la machine, même lorsqu'elle est revendue.

MESURES DE PRÉCAUTION IMPORTANTES

Cet abri est fabriqué en toile résistant aux flammes conforme aux spécifications CPAI-84 et SOR 90-245. Il n'est pas inflammable. La toile finit par brûler en cas de contact continu avec une flamme. L'application de toute substance étrangère sur la toile de l'abri peut dégrader ses propriétés ignifuges.

Les sources de chaleur à base de combustible brûlent de l'oxygène et dégagent du monoxyde de carbone (un gaz toxique inodore et incolore). L'inhalation de monoxyde de carbone peut provoquer des maux de tête, la somnolence, la nausée, l'étourdissement, la confusion, voire la mort. Faire preuve de précaution avec les appareils de chauffage. Veiller à avoir une aération suffisante, notamment en ouvrant les portes et les fenêtres. Tous les événements doivent être ouverts lors de l'utilisation d'appareils de chauffage à combustible dans l'abri.

- Ne pas utiliser de bougies, allumettes ou autres flammes nues à l'intérieur ou à proximité d'un abri pour pêche sur glace.
- Ne pas cuisiner à l'intérieur de l'abri.
- Faire preuve de beaucoup de précaution lors de l'utilisation de lanternes ou appareils de chauffage à combustible à l'intérieur d'une tente. Autant que possible, utiliser des lanternes à piles.
- Ne pas remplir les lampes, appareils de chauffage ou réchauds de combustible à l'intérieur d'une tente.
- Lorsqu'on pêche et qu'on s'endort occasionnellement, les lanternes et appareils de chauffage doivent tous être éteints.
- Ne pas fumer dans l'abri.
- Ne pas entreposer de liquides inflammables à l'intérieur de l'abri.



AVERTISSEMENT

LIRE, COMPRENDRE ET SUIVRE TOUTES LES INSTRUCTIONS D'ASSEMBLAGE, DE SÉCURITÉ, DE MISE EN SERVICE ET D'UTILISATION FOURNIES AVANT UTILISATION. POUR ÉCARTER LES RISQUES DE BLESSURE GRAVE OU DE MORT, VEILLER À RESPECTER TOUTES LES INSTRUCTIONS ET MISES EN GARDE.

NE PAS UTILISER DE RÉCHAUD À FLAMME NUE DANS L'ABRI.

AVERTISSEMENT : TENIR TOUTES LES FLAMMES ET SOURCES DE CHALEUR À L'ÉCART DE LA TOILE DE CET ABRI. CET ABRI EST FABRIQUÉ EN TOILE RÉPONDANT AUX SPÉCIFICATIONS CPAI-84 ET SOR 90-245 SUR LA RÉSISTANCE AUX FLAMMES. IL N'EST PAS INCOMBUSTIBLE. LA TOILE FINIT PAR BRÛLER EN CAS DE CONTACT CONTINU AVEC UNE FLAMME.

EN RAISON DE LA CIRCULATION SUR LES LACS, LA PÊCHE SUR GLACE DE NUIT PEUT ÊTRE DANGEREUSE. POUR PÊCHER LA NUIT OU PAR FAIBLE VISIBILITÉ, PRENDRE LES MESURES DE PRÉCAUTION NÉCESSAIRES.

NE JAMAIS LAISSER L'ABRI POUR PÊCHE SUR GLACE SANS SURVEILLANCE.

ANCRER SOLIDEMENT L'ABRI À LA GLACE EN CAS DE GRAND VENT.



AVERTISSEMENT

AVERTISSEMENT INDIQUE UN DANGER QUI, S'IL N'EST PAS ÉVITÉ, PEUT PROVOQUER LA MORT OU DES BLESSURES CORPORELLES ET/OU DES DÉGÂTS MATÉRIELS GRAVES.



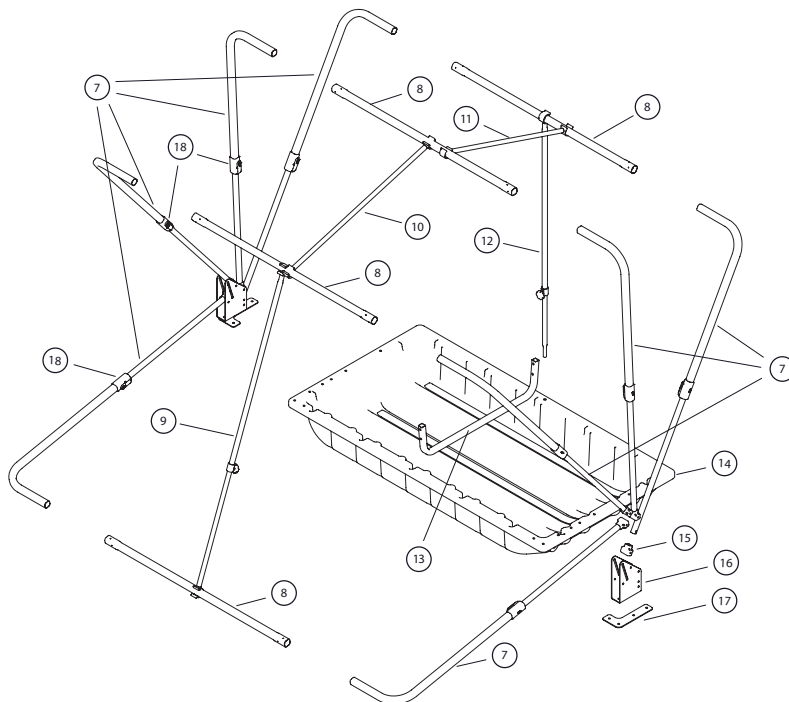
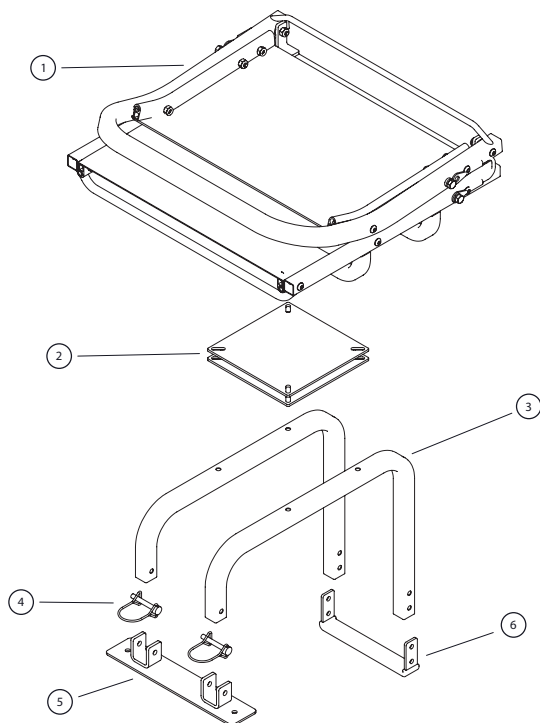
ATTENTION

ATTENTION INDIQUE QUE LE MATÉRIEL PEUT ÊTRE ENDOMMAGÉ SI LES INSTRUCTIONS DE SÉCURITÉ QUI SUIVENT CE MOT-INDICATEUR NE SONT PAS RESPECTÉES.



IMPORTANT

SIGNELE DES INFORMATIONS UTILES CONCERNANT L'ASSEMBLAGE, L'UTILISATION OU L'ENTRETIEN DU MATÉRIEL.

VUE EN ÉCLATÉ
25300 / 25250

NOMENCLATURE DES PIÈCES 25300 / 25250

REF. NO.	DESCRIPTION	PART NO.	QTY.
1	SIÈGE VERSA	15004	2
2	MONTURE PIVOTANTE VERSA (25250 SEULEMENT)	15016	2
3	MONTANT DE SIÈGE SIERRA	27756	4
4	GOUPILLE D'ARRÊT 1/4 X 1-3/4 ÉTRIER ROND NOIR	63281	4
5	MONTURE MÉCANOSOUDEE DE SIÈGE SIERRA	27758	2
6	SUPPORT D'ESPACEMENT DE SIÈGE REVÊTMT VINYLE	27920	1
7	ENSEMBLE TUBE DE RALLONGE ET COIN SIERRA	27727	8
8	TUBE CARRÉ 29,5 MM MILIEU SIERRA	27728	4
9	BARRE D'ÉCARTEMENT RÉGLABLE AVANT	27729	1
10	BARRE D'ÉCARTEMENT 88 CM (34,5 PO)	27732	1
11	BARRE D'ÉCARTEMENT 88 CM (29 PO)	27731	1
12	BARRE D'ÉCARTEMENT RÉGLABLE ARRIÈRE	27730	1
13	TUBE SUPPORT DE TRAÎNEAU	27759	1
14	TRAÎNEAU PERCÉ SIERRA	28932	1
15	CAPUCHON TUBE CARRÉ DE 20,5 MM	27821	8
16	ARTICULATION À OBLONGS 125 MM DE LONG	27825	2
17	PLAQUE D'APPUI D'ARTICULATION	27927	2
18	NÉCESSAIRE CONNECTEUR RAPIDE DE RECHANGE	33581	-

ARTICLES CI-DESSOUS NON REPRÉSENTÉS (25300)

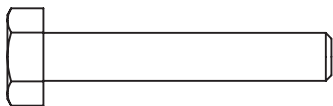
—	VIS 1/4-20 X 1-1/2 PO TÊTE HEX	48240B	12
—	VIS 1/4-20 X 3/4 PO TÊTE HEX	8930B	12
—	VIS 1/4-20 X 2-1/2 PO TÊTE PHILIPS	67430	8
—	VIS 1/4-20 X 2 PO TÊTE HEX	48153B	8
—	RONDELLE ACIER NOIR	48261B	48
—	ÉCROU 1/4-20 NYLOC	67538B	40
—	RONDELLE 1/4 PO NYLON	WN516	4
—	TOILE COUSUE COMPLÈTE 25300	27481	1
—	VIS M5 X6 X 3/8 PTHA ZN	69629	15
—	GARNITURE DE BORDURE 1/4 PO COUPÉE À 237,5 CM	69654	1
—	FENÊTRE DE RECHANGE 8 X 12 PO	69531	2
—	FENÊTRE DE RECHANGE 8 X 28 PO	69533	1
—	FENÊTRE DE RECHANGE 13,5 X 13,5 PO	69534	1

ARTICLES CI-DESSOUS NON REPRÉSENTÉS (25250)

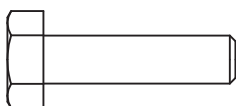
—	VIS 1/4-20 X 1-1/2 PO TÊTE HEX	48240B	28
—	VIS 1/4-20 X 3/4 PO TÊTE HEX	8930B	12
—	VIS 1/4-20 X 2-1/2 PO TÊTE PHILIPS	67430	8
—	ÉCROU 1/4-20 NYLOC	67538B	48
—	RONDELLE 1/4 PO NYLON	WN516	4
—	TOILE COUSUE COMPLÈTE 25250	27480	1
—	VIS M5 X6 X 3/8 PTHA ZN	69629	15
—	GARNITURE DE BORDURE 1/4 PO COUPÉE À 237,5 CM	69654	1
—	FENÊTRE DE RECHANGE 8 X 12 PO	69531	2
—	FENÊTRE DE RECHANGE 8 X 28 PO	69533	1
—	FENÊTRE DE RECHANGE 13,5 X 13,5 PO	69534	1

SCHÉMA D'IDENTIFICATION DES VIS

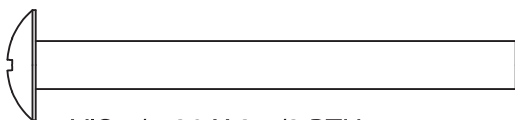
Toutes les tailles de vis ne sont pas comprises avec tous les abris. Vis représentées à des fins de référence de taille seulement. Le sachet de pièces peut contenir de la visserie supplémentaire.



VIS 1/4-20 X 1-1/2 HHCS GR5 ZN



VIS 1/4-20 X 1 HH GR5 ZN



VIS 1/4-20 X 2-1/2 PTH

INSTRUCTIONS D'ASSEMBLAGE

OUTILS NÉCESSAIRES

- (2) Clés ou douilles de 7/16 po
- Perceuse sans fil avec embout Philips n°1



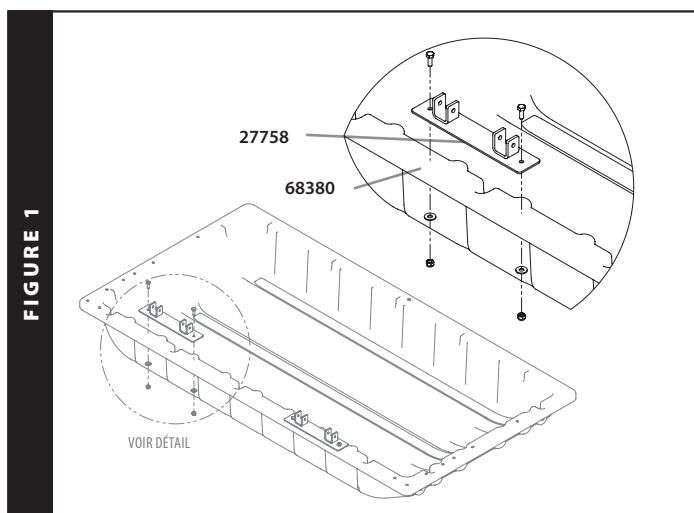
CONSEIL D'ASSEMBLAGE IMPORTANT

NE PAS SERRER COMPLÈTEMENT LES ENSEMBLES VIS ET ÉCROU AVANT D'EN RECEVOIR L'INSTRUCTION ULTÉRIEUREMENT. CELA FACILITE L'ALIGNEMENT DES TROUS DE FIXATION DES PIÈCES.

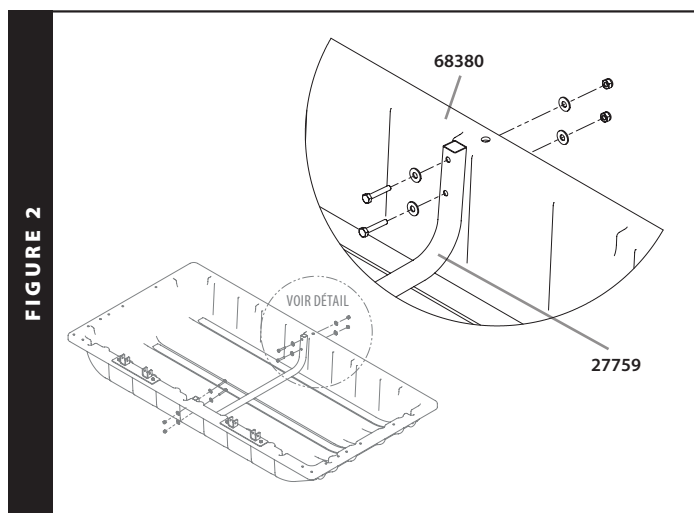
CONSEILS D'ASSEMBLAGE :

- Il est conseillé d'assembler l'abri pour pêche sur glace dans un garage ou un sous-sol en raison de la durée nécessaire. Veiller à identifier et se familiariser avec toutes les pièces et la visserie avant l'assemblage. Prévoir 1 à 2 heures pour l'assemblage.
- L'emploi d'une visseuse sans fil avec douille permet un assemblage beaucoup plus rapide de l'abri pour pêche sur glace. Veiller à régler la visseuse sur une vitesse basse pour éviter de trop serrer les ensembles vis et écrous.
- Si un jeu de patins a été acheté avec l'abri, il est plus pratique de le monter sur le traîneau avant d'assembler l'abri.

ASSEMBLAGE DU SIÈGE

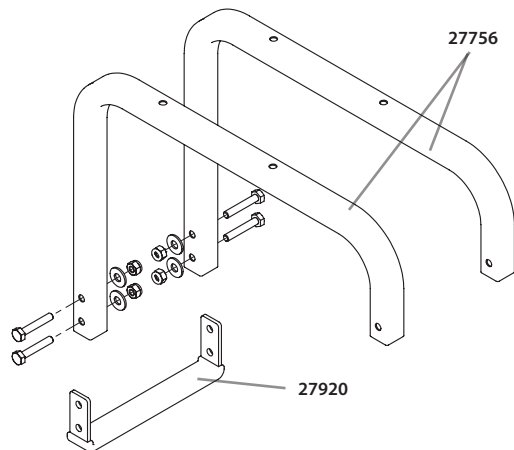


- 1** Monter la pièce **27758** sur le traîneau **68380** à l'aide de deux (2) vis de 1 po, deux (2) écrous et deux (2) rondelles en acier aux emplacements indiqués dans la **FIGURE 1**. Répéter cette étape pour la pièce 27758 restante.



- 2** (A) Monter la pièce **27759** sur le traîneau **68380** à l'aide de quatre (4) vis de 1-1/2 po, quatre (4) écrous et huit (8) rondelles en acier aux emplacements indiqués dans la **FIGURE 2**.

FIGURE 3



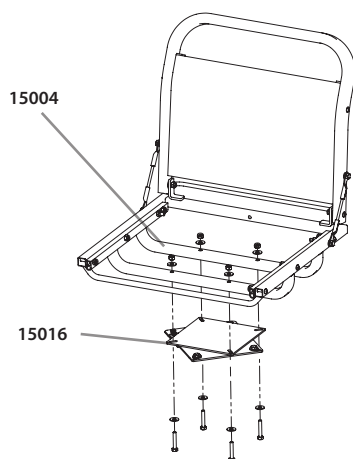
3 (A) Monter deux (2) **27756** sur une (1) **27920** à l'aide de quatre (4) vis de 1-1/2 po, quatre (4) écrous et quatre (4) rondelles en acier comme sur la **FIGURE 3**.

(B) Répéter l'étape 3A pour les pièces 27756 et 27920 restantes.

ASSEMBLAGE DU SIÈGE PIVOTANT (25250)

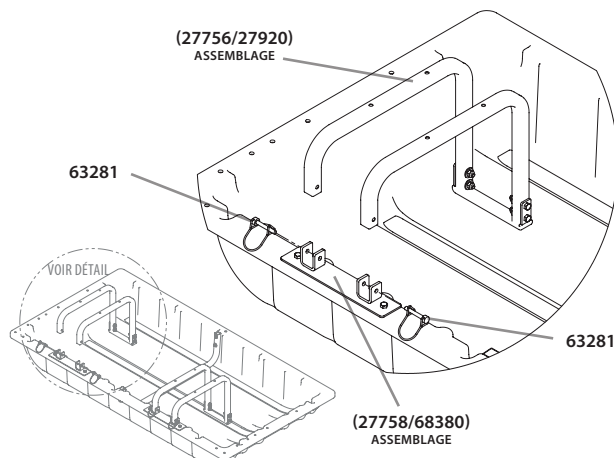
Suivre les étapes 5A et 5B pour l'abri Sierra™ Thermal.

FIGURE 5



5 a (A) Monter **15016** sur le siège **15004** à l'aide de quatre (4) vis de 1-1/2 po, quatre (4) écrous et huit (8) rondelles en acier. Répéter cette étape pour les pièces 15016 et 15004 restantes.

FIGURE 4

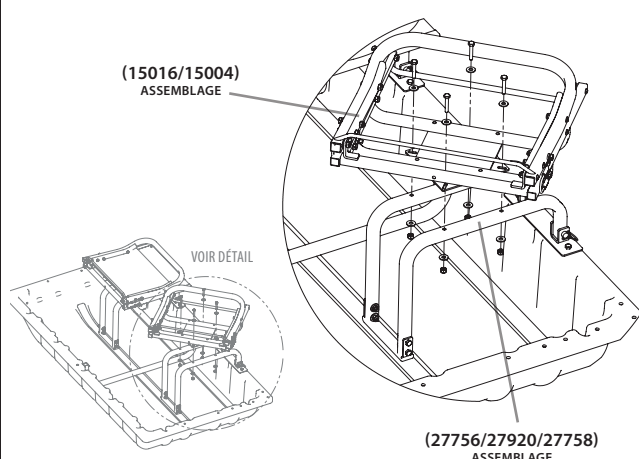


4 (A) Monter l'assemblage **27756/27920** sur **27758/68380** à l'aide de deux (2) goupilles de sécurité **63281** comme sur la **FIGURE 4**.

(B) Répéter l'étape 4A pour l'assemblage 27756/27920 restant.

ASTUCE : La visserie pour l'assemblage du siège se trouve dans un petit sachet séparé dans le traîneau.

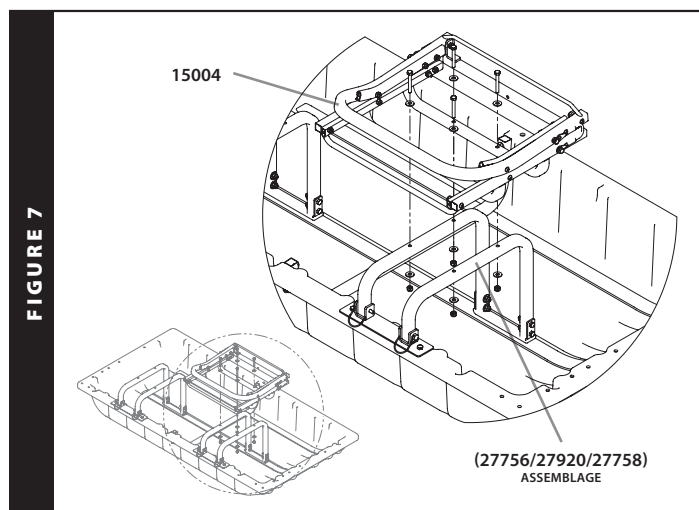
FIGURE 6



5 b (A) Monter l'assemblage **15016/15004** sur l'assemblage **27756/27920/27758** à l'aide de quatre (4) vis de 1-1/2 po, quatre (4) écrous et huit (8) rondelles en acier comme sur la **FIGURE 6**. Répéter cette étape pour l'assemblage 15016/15004.

ASSEMBLAGE DU SIÈGE STANDARD (25300)

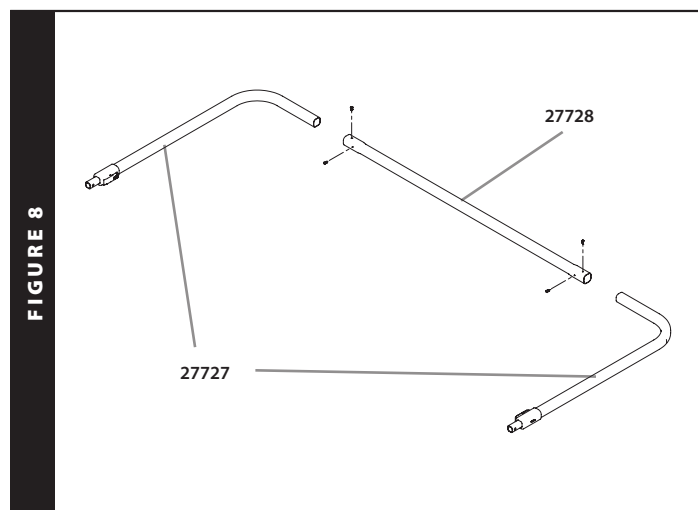
Suivre l'étape 6 pour l'abri Sierra™.



- 6** (A) Monter **15004** sur l'assemblage **27756/27920/27758** à l'aide de quatre (4) vis de 2 po, quatre (4) écrous et huit (8) rondelles en acier comme sur la **FIGURE 7**.

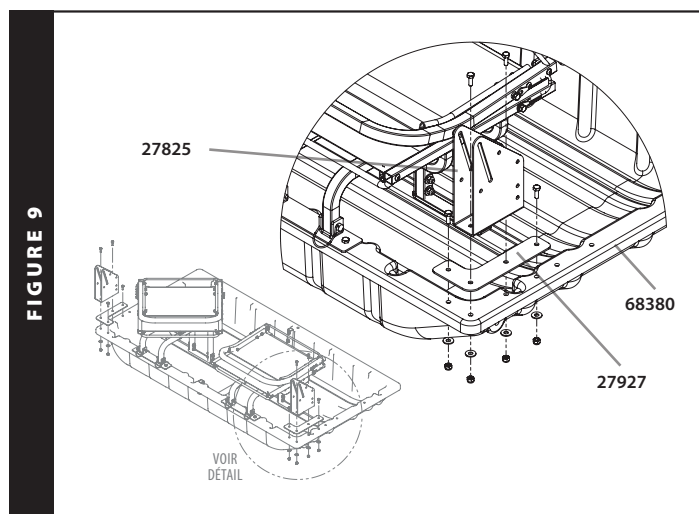
(B) Répéter l'étape 6A pour le siège 15004 restant.

ASSEMBLAGE DE L'ARMATURE EN ALUMINIUM



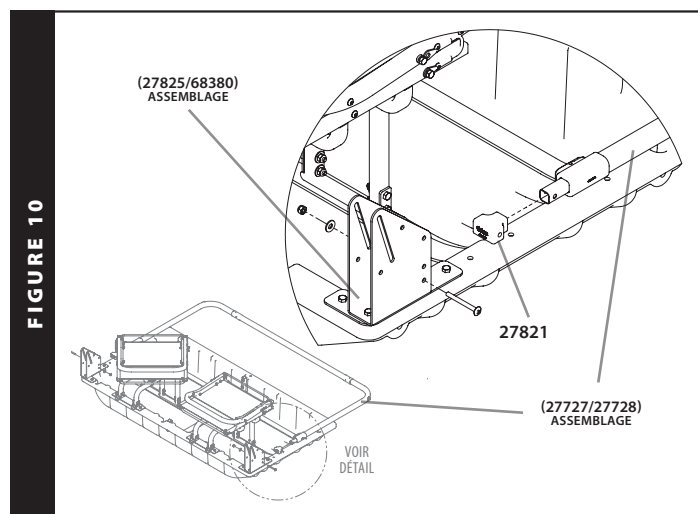
- 7** (A) Monter deux (2) assemblages **27727** à un (1) **27728** à l'aide des vis à tôle de 1/2 po fournies. Utiliser deux (2) vis par côté dans les trous prépercés de 27728.

(B) Répéter l'étape 7A pour les six (6) assemblages 27727 et trois (3) barres 27728 restants.



- 8** (A) Monter **27825** et **27927** sur le traîneau **68380** à l'aide de quatre (4) vis de 3/4 po, quatre (4) écrous et quatre (4) rondelles en acier comme sur la **FIGURE 9**.

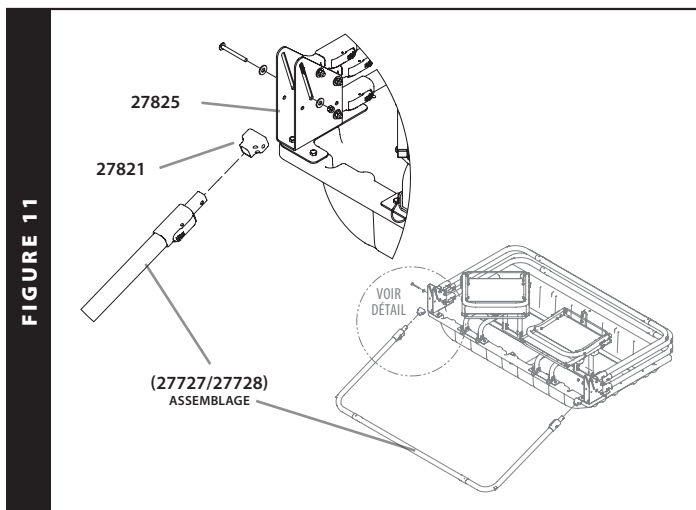
(B) Répéter l'étape 8A pour les pièces 27825 et 27927 restantes.



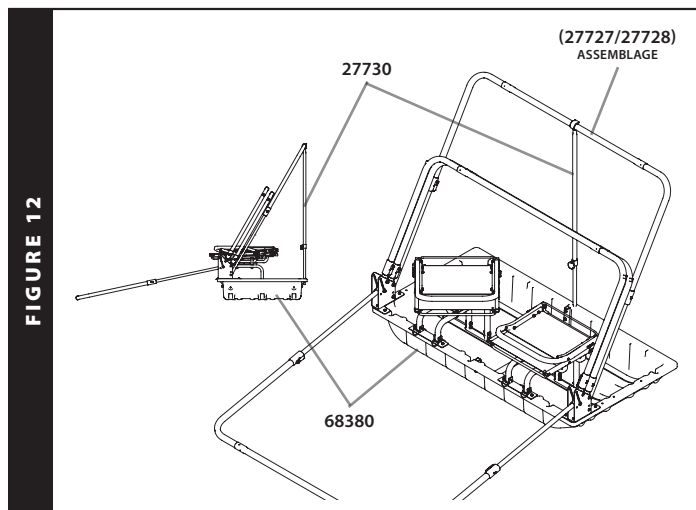
- 9** (A) Monter l'assemblage **27727/27728** et **27821** sur **27825** à l'aide de deux (2) vis à tête Philips de 2-1/2 po, deux (2) écrous et deux (2) rondelles en acier.

(B) Répéter l'étape 9A pour les deux (2) assemblages 27727/27728 restants.

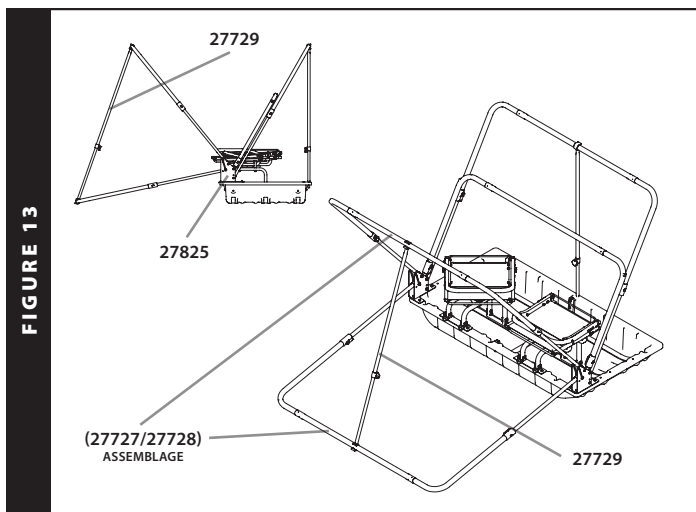
POSE DE LA TOILE



- 10** Monter le dernier assemblage **27727/27728** et le dernier **27821** à **27825** à l'aide de deux (2) vis à tête Philips de 2-1/2 po, deux (2) écrous et quatre (4) rondelles en nylon/plastique comme sur la **Figure 11**.

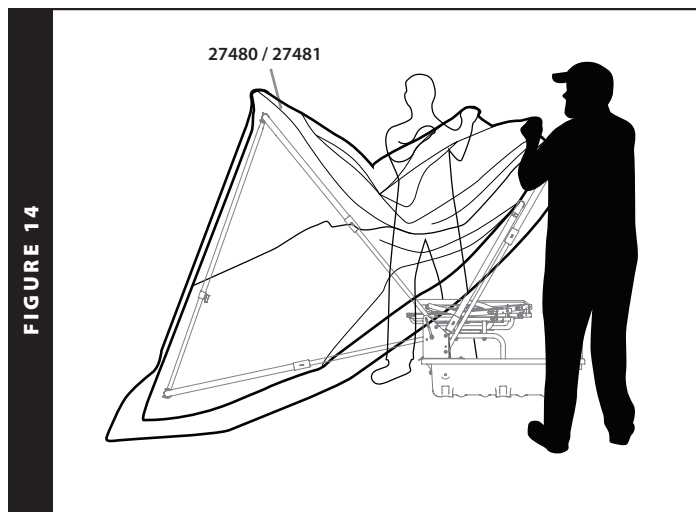


- 11** (A) Attacher **27730** à **68380** et à **27727/27728** comme sur la **FIGURE 12**. Veiller à déployer complètement l'assemblage **27727/27728** jusqu'à l'enclenchement avant d'attacher **27730**.
(B) Ajuster la hauteur de la barre **27730** de telle façon qu'elle soit verticale.



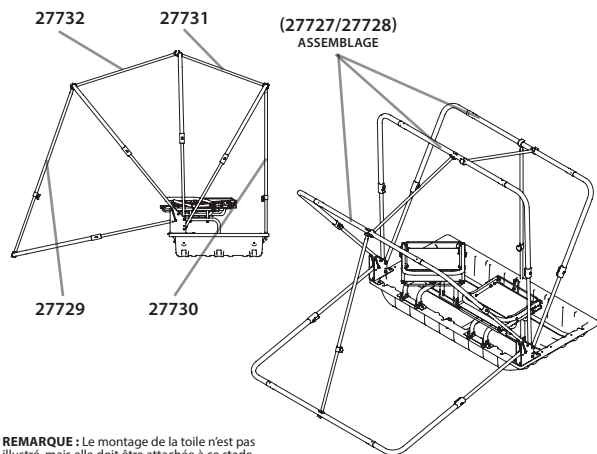
- 12** (A) Attacher **27729** à deux (2) assemblages **27727/27728** avant comme sur la **FIGURE 13**. Veiller à déployer complètement les deux assemblages **27727/27728** jusqu'à l'enclenchement avant d'attacher **27729**.
(B) Ajuster la longueur de **27729** de façon à positionner l'assemblage **27727/27728** tel que cela est illustré à la **FIGURE 13**, en se servant de **27825** comme référence pour l'angle.

ASTUCE : Une fois la toile complètement montée sur l'armature et le traîneau, au feutre indélébile, tracer une ligne de repère aisément visible pour permettre un montage plus rapide une fois sur la glace.



- 13** Faire passer la toile **27480 / 27481** (en fonction du modèle) au-dessus des barres et la poser sur l'armature en aluminium.

FIGURE 15



14

(A) Entrer dans l'abri et étendre complètement les armatures **27727/27728** restantes.

(B) Attacher les barres d'écartement **27732** et **27731** restantes aux assemblages **27727/27728** comme sur la FIGURE 15.

(C) Il y a des attaches auto-agrippantes cousues sur l'intérieur de la toile pour attacher/tenir en place chaque armature en aluminium. Fermer chaque attache aussi serrée que possible. Cela assure que l'ensemble de la toile est bien tendu une fois qu'elle est complètement posée sur le traîneau 68380.

REMARQUE : À ce stade, ajuster les barres d'écartement pour aligner l'armature et les attaches auto-agrippantes. À ce stade, l'armature de l'abri doit être complètement rigide et tenir debout d'elle-même. Ajuster les barres d'écartement **27729** et **27730** pour bien tendre complètement la toile. C'est important car il ne sera plus possible de rajuster correctement la tension de la toile une fois qu'elle est attachée au traîneau 68380.

CONSEILS D'ASSEMBLAGE POUR LES ÉTAPES 15 ET 16 :

- Il est conseillé d'attacher tout l'arrière de la toile avant d'engager la garniture de bordure au-delà des coins du traîneau. Cela maintient la toile uniforme et évite qu'il y ait plus ou moins de toile tirée d'un côté par rapport à l'autre.
- Il est conseillé d'utiliser une perceuse sans fil durant l'ÉTAPE 16. La garniture de bordure caoutchoutée comporte une âme de renfort métallique et il est parfois difficile de visser à travers. Il est important de placer les vis vers le haut de la largeur de la garniture pour assurer un plein contact avec le traîneau.

FIGURE 16

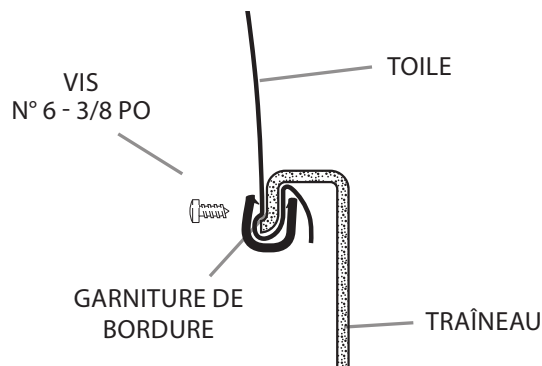
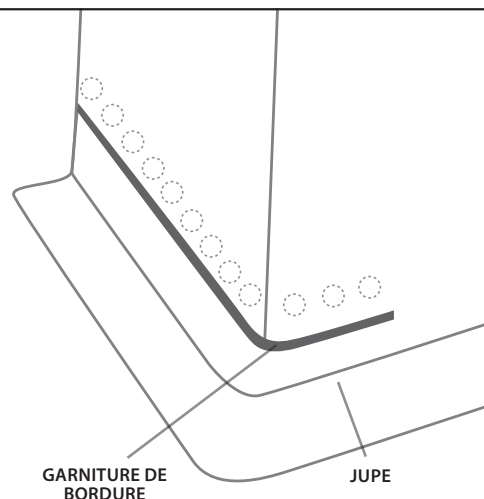


FIGURE 17



15

(A) Une fois la toile **27480 / 27481** ajustée sur l'armature, elle peut être attachée de façon définitive.

(B) Trouver la garniture de bordure en caoutchouc de 2,4 m (7 pi 10 po) dans la boîte de pièces. Trouver le point milieu de la garniture de bordure. Ce sera le point de départ pour la pose de la garniture sur la toile.

(C) Se placer derrière l'abri et trouver le milieu du traîneau **68380**. C'est le point où la garniture de bordure commence à être attachée.

(D) En maintenant la tension vers le bas sur la toile, enfoncer la garniture sur la lèvre du traîneau et continuer progressivement autour de la toile. Penser à maintenir la tension sur la toile vers le bas durant l'opération pour obtenir un résultat optimal.

16

(A) Fixer la garniture de bordure à l'arrière du traîneau **68380** à l'aide des vis à tête Phillips n° 6 X 3/8 po fournies, en veillant à les espacer régulièrement sur toute la longueur de la garniture de bordure comme sur la FIGURE 17.

REMARQUE : Veiller à bien évaluer la tension de la toile avant de poser les vis de garniture de bordure. Il est plus facile d'effectuer des ajustements à ce stade qu'après avoir posé toutes les vis.

DÉPLOIEMENT DE L'ABRI

- 1** Avant d'ouvrir le nouvel abri basculant Eskimo, vérifier que la toile n'est pas emmêlée ni pincée de quelque façon que ce soit car cela empêcherait l'armature de se déployer complètement.
- 2** En commençant sur l'avant de l'abri, saisir l'armature inférieure et l'étendre lentement jusqu'au déclic indiquant que l'armature est verrouillée en position étendue.
- 3** Ouvrir la glissière de la porte avant de l'abri et se mettre à l'intérieur tout en étendant avec précaution l'armature suivante jusqu'au déclic. Répéter cette étape pour étendre complètement les armatures restantes et finir de déployer l'abri.

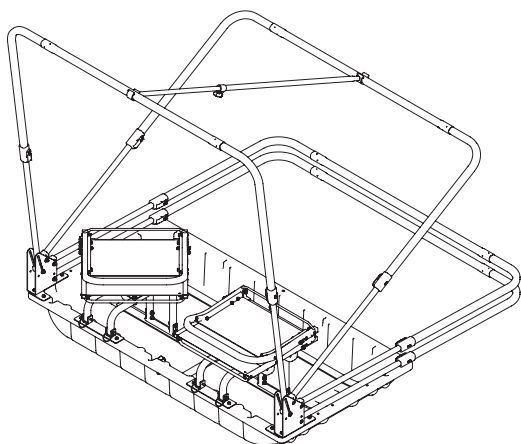
ASTUCE : À ce stade, l'abri est utilisable dans la mesure où les barres d'écartement ne sont pas nécessaires si la toile a été attachée conformément aux instructions précédentes de ce manuel. Les barres d'écartement s'utilisent en cas d'intempéries.

REPLIAGE DE L'ABRI

- 1** Le processus de repliage est semblable au déploiement de l'abri, mais dans l'ordre inverse. Veiller à fermer tous les rabats de fenêtre pour éviter de déchirer ou faire pendre ces pans de tissu dans l'armature.
- 2** Veiller à replier toute la toile avec soin vers l'intérieur pour éviter tout déchirement du tissu. Des dommages à la toile sont probables si la toile n'est pas correctement repliée avant le transport.
- 3** Utiliser l'armature pour rentrer et bloquer chaque pan de toile entre les deux arceaux de façon à sécuriser la toile à l'intérieur du traîneau.

ASTUCE : Si une grande quantité de matériel est transportée, il est plus facile de replier l'abri et emballer correctement la toile d'abord, avant de recharger tout le matériel dans le traîneau. Avec le temps, chaque utilisateur établira la méthode de rangement qui lui convient le mieux.

FIGURE 18



POSITION COUPE-VENT

Les barres d'écartement réglables avant **27729** ou arrière **27730** peuvent être utilisées pour ouvrir partiellement l'abri de façon à bloquer les « vents faibles » lors des jours de beau temps. **VOIR FIGURE 18**

CONSEILS D'ENTREPOSAGE DE LONGUE DURÉE

Toujours s'assurer que l'abri pour pêche sur glace est complètement sec avant de l'entreposer pendant de longues périodes. L'entreposage de l'abri pour pêche sur glace alors qu'il est humide ou mouillé peut provoquer des moisissures.

- Démontez la toile du traîneau et de l'armature de l'abri.
- Nettoyez tout le sel, l'humidité et les saletés de la toile, du traîneau et des montants d'armature de l'abri. Essuyez les montants avec un chiffon humide.
- Entreposez la toile, l'armature et le traîneau dans un endroit frais et sec à l'abri des rongeurs.

SERVICE APRÈS-VENTE, DÉPANNAGE ET RÉPARATION

Information concernant l'entretien

Chez Ardisam, nous intégrons la qualité et la durabilité dans la conception de nos produits; mais toute la conception soignée et tout l'entretien attentionné ne sauraient garantir une existence totalement exempte de réparation de ce produit.

Nous sommes toujours heureux de répondre à toute question ou d'aider à trouver l'assistance nécessaire.

COMMANDER DES PIÈCES DE RECHANGE

Les pièces peuvent s'obtenir dans le magasin où le produit a été acheté ou en appelant le service après-vente Ardisam au numéro indiqué ci-dessous. Pour commander auprès de l'usine, appeler, envoyer un courriel ou commander en ligne à www.GetEskimo.com :

Eskimo®

Une division d'Ardisam, Inc.

1-800-345-6007

Courriel : info@geteskimo.com

Veillez à inclure la référence des pièces, la description des pièces, la quantité, le numéro de modèle et le numéro de série.



SIERRA™ / SIERRA™ THERMAL

Modalités de la garantie

GARANTIE PRODUIT : GARANTIE LIMITÉE 1 AN

Ardisam, Inc., couvre cet abri Eskimo® Sierra™ / Sierra™ Thermal par une garantie limitée un an pièces et main-d'œuvre pendant une durée maximale de douze mois consécutifs à compter de la date de l'achat initial par le premier acheteur au détail ou utilisateur commercial. L'« usage grand public » fait référence à une utilisation personnelle à des fins récréatives par un acheteur au détail. L'« usage commercial », ou « application commerciale », correspond à toutes les autres utilisations, notamment à des fins commerciales, lucratives ou de location. Une fois que le produit a fait l'objet d'un usage commercial, il sera toujours considéré par la suite comme étant un produit à usage commercial pour les besoins de la garantie. La présente garantie ne couvre pas les fenêtres fissurées, les déchirures de toile ni les déformations d'armature causées par des conditions de grand vent, de mauvaises conditions météorologiques, une utilisation sans surveillance ou des utilisations autres que celles indiquées dans le manuel de l'utilisateur. Cette garantie s'applique au propriétaire initial muni d'une preuve d'achat de l'abri. La garantie n'est pas cessible. La période de garantie débute à la date d'achat par le premier acheteur au détail ou utilisateur commercial et s'étend ensuite sur une durée de douze mois consécutifs. Tout article utilisé dans le cadre d'une activité commerciale est couvert pendant une durée de 90 jours après l'achat. Pour que la garantie soit valable, le produit doit être enregistré en ligne à www.GetEskimo.com ou la carte de garantie doit être remplie et reçue par Ardisam, Inc. dans les 30 jours après l'achat. Ardisam n'est sous aucune obligation d'expédier un produit réparé ou échangé à une quelconque adresse en dehors des États-Unis d'Amérique et du Canada.

Pour toute pièce de rechange, appeler le 800-345-6007 ou aller à www.GetEskimo.com.

**La présente garantie s'applique exclusivement aux produits n'ayant pas fait l'objet de négligence, emploi détourné, utilisations autres que celles indiquées dans le manuel de l'utilisateur du produit, modification, accident, utilisation de pièces non autorisées, manquement à effectuer l'entretien régulier indiqué dans le manuel de l'utilisateur du produit, usure normale, utilisation de pièces non autorisées ou réparations effectuées ailleurs que dans un centre de réparation agréé. Il n'existe aucune autre garantie expresse. Les garanties implicites, y compris celles de qualité marchande et d'adaptation à un emploi particulier, sont limitées à un an à compter de la date d'achat ou dans la mesure prévue par la loi. Toutes les autres garanties implicites sont exclues. La responsabilité de dommages indirects ou accessoires est exclue dans la mesure où l'exclusion est autorisée par la loi. Ardisam, Inc. n'assume aucune responsabilité, et n'autorise personne à assumer en son nom une quelconque responsabilité, en rapport avec la vente de ses produits. Pour recourir à la garantie, veiller à obtenir un accord préalable en appelant notre service après-vente au 1-800-345-6007. Avant d'envoyer le produit à Ardisam pour une réparation sous garantie, l'accord préalable d'Ardisam doit être obtenu en appelant notre service après-vente pour recevoir un numéro d'autorisation de renvoi de matériel (RMA#). Sous ces circonstances, tous les articles doivent être envoyés en port payé. Ardisam, à son entière discrétion, réparera ou remplacera sans frais toute pièce défectueuse qui remplit toutes les conditions énoncées ci-dessus. Ardisam se réserve le droit de modifier les modèles, les caractéristiques et les prix sans préavis. Ardisam n'est sous aucune obligation d'expédier un produit réparé ou échangé à une quelconque adresse en dehors des États-Unis d'Amérique et du Canada.*

ESKIMO®

Une division d'Ardisam, Inc.
1160 Eighth Avenue; P.O. Box 666
Cumberland, Wisconsin 54829
1-800-345-6007 · Télécopie (715) 822-4180
Courriel : info@geteskimo.com